

Züchtersversammlung

29. Juni 2012



Tagesordnung

- **Informationen**

- Rückblick Kükenschau 2012
- Rückblick Geenzefest 2012
- Rest-Aktivitätsprogramm 2012

- **Vortrag Kaninchen**

- Probleme bei der Aufzucht der Jungtiere
- Rassebesprechung : Havanna

- **Vortrag Geflügel**

- Probleme bei der Aufzucht der Jungtiere
- Rassebesprechung Zwerg-Amrocks

- **Vorschläge und Diskussion**

Informationen 2012

Zur Erinnerung anbei die wichtigsten Daten der nächsten Monate :

JULI

05.07.2012 Vorstandssitzung im Clublokal

AUGUST

Sommerpause

SEPTEMBER

01.09.2012 Kaninchenschau in Köln (Halle Fliesen Vogel)

13.09.2012 Vorstandssitzung im Clublokal

___.09.2012 USAL-Bezirksversammlung in Moesdorf

OKTOBER

05.10.2012 USAL Herbstdelegiertentag in Steinsel

08.10.2012 Vorstandssitzung im Clublokal

19.10.2012 Züchtersversammlung im Clublokal

27.10.2012 Aufbauarbeiten zur EXPO WILTZ

AUSSTELLUNGEN 2012

- Kaninchenschau in Köln-Zollstock 02.09.12
 - Ausstellung in Rédange
 - Ausstellung Wiltz 10./11.November 2012
 - Ausstellungen in Wormeldange, Mersch...
 - Europaschau Leipzig
 - Landesausstellung 19. & 20.01.2013
-
- Kükenausstellung Wiltz 13./14.April 2013
 - Ausstellung Wiltz 16./17.November 2013

Wiederholung: INFO für 2012

- RINGE für Geflügel sind bei Schmitz Théo zu bestellen
1400 Ringe wurden bis dato bestellt

- Tätowieren der Kaninchen

gekaufte Zuchtkaninchen müssen im Herdbuch mit einer gültigen Punktbewertungskarte angemeldet werden müssen !

NEUES Tätowierreglement ab 2013...

Brachmond Marcel oder Schmitz Théo anrufen zum Tätowieren... zeitig ! **Marcel → Krankenhaus !**

- Medikamente auf Lager:

Baytril, Baycox, Soludox, NCD Impfung ...

Andere Mittel wie Mentofin können auf Anfrage bestellt oder vermittelt werden.

INFO für 2012

STRUKTURGOLD sowie Programm SOLLFRANK

zu beziehen bei HENDRIKS TOM, L-9644 Dahl

Tél. 621 140769 oder Fax.26889367

Der neue **Kaninchenstandard** ist für 30€ bei uns erhältlich.

Falls vorhanden, sollten unsere Mitglieder und Züchter
sollten unbedingt ihre **EMAIL-ADRESSE** angeben.

**de Recken Fränk an séng Madame invitieren all déi Ziichter an
aktiv Memberen déi sie kennen op den Appéritif gelegentlich
hiirer Hochzeit den 01.September 2012.**

Ween wéllt matt hinnen feiern soll sèch beim Fränk umellen.



Dieses Spezialfutter der
Firma UNION KANIN
beziehen wir über HENDRIKS
Tom, Dahl zum Preis von
19.00€ die Tüte à 12 Kgs.

UNION KANIN StrukturGold sollte deshalb fest in den alltäglichen Futterplan mit einbezogen werden. So wird die tägliche Futtergabe stets mit einer Hand voll (50-100 g rasseabhängig) UNION KANIN StrukturGold ergänzt. In kritischen Zeiträumen, wie z.B. der Absetzphase bei Jungtieren kann bis zur Stabilisierung komplett mit UNION KANIN StrukturGold gefüttert werden.

Zusammensetzung:

Luzerneheu, Johannisbrotschrot, Gerstenflocken, Haferflocken, Ringelblumenblüten, Kräuter gemischt, Maisflocken, Apfeltrester, Leinkuchen, Kamillenblüten, Zuckerrübenmelasse, Mineral-, Vitamin- und Zusatzstoffvormischung, Leinöl, Obstessig

No 14 Joer mëcht äiss FIAT Camionette leider
nick méi richtig matt an mir hun äiss säit
kuurzer Zäit op d'Sich gemät fiir Ersatz...
D'Konditiounen beim Strotz Jemp waren ze
gudd... 44% bei enger neier Camionette !



WZ1925

Die 27. EE – Europaschau

für Geflügel, Tauben,
Kaninchen, Vögel und Cavia



DAS Internationale
Ausstellungsereignis
7. bis 9. Dezember 2012
in der traditionsreichen Messestadt Leipzig

Busreise geplant
und organisiert
vom 07.12.12
bis 09.12.12

Details bei
WAGENER NICO
(691920593)

Bus und Hôtel
sind gebucht !

Kükenschau 2012

- 885 Küken importiert
- 940 Küken verkauft
- Viele Besucher aus in- und Ausland
- Buvette sowie Tombola gut besucht
- Schöne Werbung für WZ
- Finanziell ein Erfolg

885 Küken in Deutschland bestellt
940 Küken verkauft

Verbesserungen für 2013:

Die verbliebenen Züchterkollegen waren am Samstag arg in Bedrängnis um alle Dienste und Arbeiten zur Zufriedenheit der Besucher zu bewältigen. Unsere Bitte, die nächste Kükenschau findet am 13.+ 14.April 2013 statt, deshalb schon jetzt dieses Datum einprägen !

Es würde Sinn machen eine weitere Neuheit in unsere Kükenschauen einzubauen...
Stämme ausstellen, d.h. 1 Hahn mit 2 Hennen in Volièren zeigen und zum Verkauf anbieten.

Eventuell Kaninchen mit Jungtieren ausstellen in Volièren (?)...

Weitere Vorschläge sind gerne willkommen....



KANINCHEN

Probleme Aufzucht
der Jungtiere :

- Haltung
- Fütterung
- Ställe
- Vorbeugung

Rassebesprechung
Havanna



VORTRAG Geflügel

PROBLEME bei der Aufzucht der Jungtiere

Aufzucht der Jungtiere

Um eine erfolgreiche und problemlose Aufzucht der Jungtiere zu gewährleisten, muss der Züchter :

1. Die geläufigsten Kükenkrankheiten kennen und frühzeitig erkennen
2. Unstabile und kränkelnde Küken ausmerzen
3. Futter und Wasser
4. Stall
5. Korrekte Temperatur / Heizquellen
6. Sauberkeit

1. Kükenkrankheiten

Die geläufigsten Kükenkrankheiten die den Züchtern am meisten zu schaffen machen sind wohl :

- die "weisse Kükenruhr"
- die "rote Kükenruhr" (Kokzidiose)
- Schnupfen/Erkältung (Pieps)

Schon sehr früh muss der Züchter die ersten Symptome erkennen :

Die Kloake der Küken wird durch eine weisse Kruste verschlossen
die Ausscheidungen der Küken sind rot gefärbt
man hört eine häufiges Piepsen der Tiere

Ein regelmässiges Beobachten der Tierchen bringt eine schnelle Diagnose !

Bei Zweifel sofort anrufen um die nötigen Medikamente vom Verein zu erhalten ! **NICHT ABWARTEN und «mal Kucken» !!**

2. Unstabile Küken

SELEKTION !

Öfters die Küken im Stall beobachten, erst dann bekommt man den Überblick !

- Missbildungen ausmerzen !
- Schwere Fehler an Kämmen usw... ausmerzen
- Kränkelnde Küken ausmerzen
- Genauere Selektion bei der Beringung der Tiere

3. Futter und Wasser

1. Wasser täglich auswechseln (wenn möglich)
2. Futter in Form von Mehl oder Pellets
3. Gaben von Grünzeug
4. Korrekte Tröge benutzen sodass weniger verunreinigtes Futter vom Stallboden aufgenommen wird.
5. Aufpassen dass das 'Mehl' nicht zu lange in den Trögen verbleibt, deshalb die Trogrösse dem Tierbestand anpassen

4. Stall

Es ist sicherlich Jedermanns eigene Sache... der Stall

1. Die Anzahl der gezogenen Küken der Stallgrösse anpassen
2. Deshalb, Ställe nicht überbesetzen ! In diesem Fall ist "weniger" gleich mehr !
3. Auf die nötige Sauberkeit achten
4. Ausläufe reinigen (z.B. Sand in Volière erneuern)
5. Vorsicht vor Parasiten (Vogelmilbe, Mäuse, Ratten)

Zusammenfassung

Um eine erfolgreiche und problemlose Aufzucht der Jungtiere zu gewährleisten, muss der Züchter :

- Seine Tiere in regelmässigen Abständen beobachten
- Auf Sauberkeit achten
- Krankheiten zeitig erkennen und reagieren
- Kein Überbesetzen der Ställe

Zwerg-AMROCKS

die Zwerg - Amrocks sind von dem BZA 1982 in Westdeutschland anerkannt worden, während sie im Osten unserer Republik schon seit 1972 anerkannt waren.



Standard Hahn

- Rumpf: Mittellang, breit, tief und voll. *Grober Fehler (Gr. F.): Zu kurzer Körper, schwächliche Figur, geringe Größe*
- Hals: Mittellang, mit reichem Behang
- Rücken: Mittellang; breit in seiner ganzen Länge: fast waagrecht vom Halsbehang bis zum Sattel. Die Rückenlinie setzt sich in konkavem Schwung über den vollen Sattel fort, wo sie ohne Absatz im Schwanz ausläuft. *Grober Fehler (Gr. F.): schmaler Rücken*
- Schultern: Breit; wenig hervortretend: gerundet
- Flügel: Mittellang; gut angezogen getragen; breite Arm- & Handschwingen
- Sattel: Breit; voll befiedert; seitlich gerundet
- Schwanz: Mittellang; breit im Ansatz; gut mittelhoch getragen; breite, vom den Sichel bedeckte Steuerfedern.
- Brust: Breit; voll; tief angesetzt; gut gerundet
- Bauch: Voll; breit
- Kopf: Mäßig groß
- Gesicht: Rot; glatt
- Kamm: Einfach; mittelgroß; fest; gerade; 4 bis 5 Zacken; Fahne nicht aufliegend; fein im Gewebe
- Kehllappen: Mäßig lang; glatt; fein im Gewebe Ohrappen: Rot; länglich; glatt
- Augen: Groß; lebhaft; rot
- Schnabel: Kurz; kräftig gebogen; gelb. *Grober Fehler (Gr. F.): langer spitzer Schnabel. dunkler Schnabelfirst. heller Schnabel*
- Schenkel: Mittellang; gut sichtbar, straff befiedert
- Läufe: Mittellang; kräftig gut gespreizt. *Grober Fehler (Gr. F.): zu hoher, zu tiefer oder zu enger Stand; rauschuppige Läufe*
- Gefieder: fest und anliegend. *Grober Fehler (Gr. F.): zu lockeres Gefieder*



Standard Henne

Gleicht dem Hahn bis auf die geschlechtsbedingten Unterschiede. In Brust und Bauch etwas voller als der Hahn. *Grober Fehler (Gr. F.): schwach entwickelter oder verfetteter Bauch.* Der Rumpf gleicht einer liegenden Glocke. Die breiten, mittellangen Steuerfedern ragen etwas aus dem Schwanzdeckgefieder hervor. Dunkler Anflug an den Läufen sowie ein dunkelhornfarbiger Schnabelfirst gestattet *Grober Fehler (Gr. F.): sehr dunkel angelaufene Läufe.* Verblasste Lauffarbe bei legenden Hennen gestattet.

Gewichte:

Hahn 1300 g, Henne 1100 g

Bruteier-Mindestgewicht:

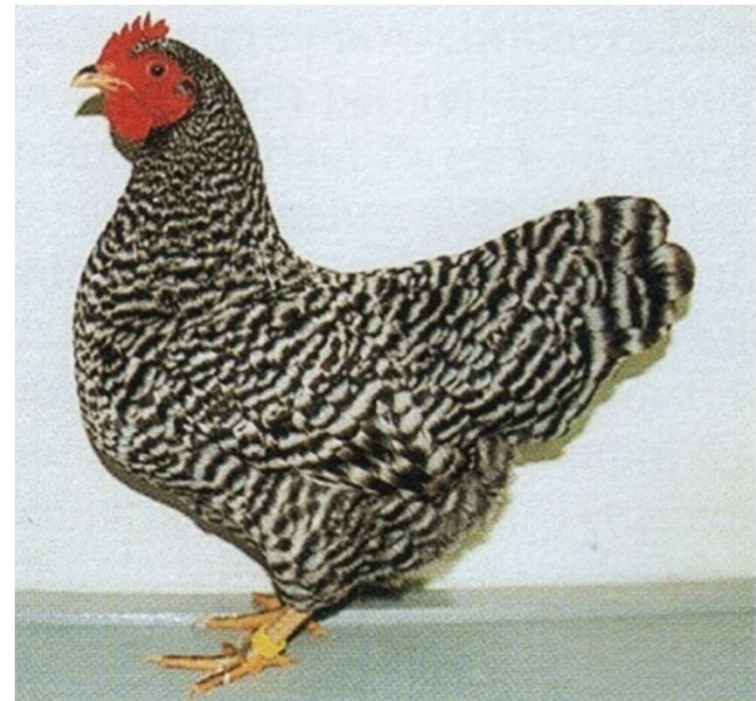
40 g

Schalenfarbe der Eier:

Bräunlich gelb

Ringgrößen:

Hahn 15, Henne 13



Farbe und Zeichnung

Jede Feder im mehrfachen Wechsel gleichmäßig intensiv schwarz und hellgrau quer gestreift. Die Querstreifen sind möglichst scharf voneinander abgegrenzt und verlaufen gradlinig.

Grober Fehler (Gr. F.): zu grobe, zu enge oder verschwommene Streifung; stark ungleichmäßig oder bogig verlaufene Querstreifung, von außen sichtbare rein schwarze Federn.

Beim Hahn sind die Streifen von gleicher Breite und im Halsbehang schmaler und leicht gezackt. *Grober Fehler (Gr. F.): zu hell absetzender Halsbehang beim Hahn sowie gelber Anflug oder Rost.*

Die Henne hat breitere, schwarze Streifen und wirkt daher im Gesamtbild dunkler. *Grober Fehler (Gr. F.): zu dunkel absetzender Halsbehang bei der Henne.*

Die Feder sollten möglichst schwarz enden, wodurch ein geschlossenes Streifenbild entsteht. *Grober Fehler (Gr. F.): überwiegend Federn mit hellem Ende.*

Die Handschwingen sind in der Streifung weniger scharf gezeichnet und farblich etwas matter gestattet. *Grober Fehler (Gr. F.): Je Seite in den Handschwingen mehr als eine schwarze oder mit versetzten Querstreifen versehene Feder oder Schilf.*

Das Untergefieder ist gezeichnet. *Grober Fehler (Gr. F.): fehlende Zeichnung im Untergefieder.* Ein etwas helleres oder dunkleres Gesamtbild ist bei beiden Geschlechtern gestattet.

Zuchtidee

Breit und mittelhochgestellt, derb. Typisch für den Rumpf der Henne ist die Form einer liegenden Glocke. Kennfarbige Eintagsküken.

**Rechts 1.0
links 0.1
am Kopfpunkt
erkennbar.**

